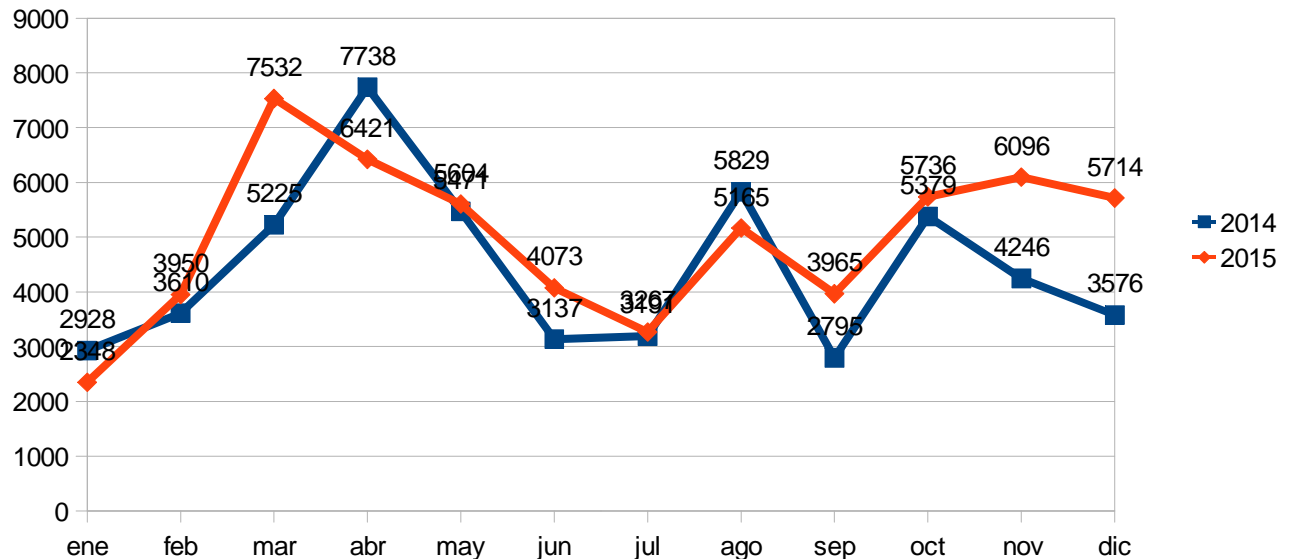


Durante 2015, los espacios de interés turístico gestionados por la Concejalía de Turismo recibieron un total de **63.066 visitas**, un **incremento de visitas del 13%** respecto a 2014.

Comparativa 2014 - 2015 por meses



Marzo y abril registraron el mayor número de visitas, seguidos por mayo, diciembre y agosto. Por el contrario, **enero y julio** fueron los meses con menor número de visitas, como suele corresponder en Villena con los dos meses más cálidos y fríos del año.

El pico de visitas en **marzo** se debió principalmente a la Semana Santa, que este año se celebró a finales de marzo y principios de abril; y a las Fiestas del Medievo.

Verano que era habitualmente una época con pocas visitas debido al calor y a la fuerte competencia del sol y playa, sigue respondiendo como en los dos últimos años muy bien durante el **mes de agosto** gracias, entre otros, a los festivales de rock.

Por el contrario, **septiembre** sigue siendo un mes de pocas visitas turísticas; algo llamativo dado que durante el mismo se celebran las Fiestas de Moros y Cristianos, pero que se debe al fin de las vacaciones de verano tanto laborales como en los centros educativos.

Destaca en 2015, el **incremento de visitantes durante los dos últimos meses del año**, algo que se debió principalmente al extraordinario buen tiempo que hubo estos meses en comparación con los años anteriores.

Distribución por porcentajes de visitantes:

Cast. visit. Guiadas	28,9
Cast. A.Experience	1,8
Museo Arq.	20,8
CRV	19,6
Santiago	7,2
M.Festero	2,5
M.N.Santafé	1,8
Teatro Chapí	10,2
T.Info	1,4
T.InfoAVE	0,9
Cripta	1,8
Minados	0,9
C.Redondo	1,8

CASTILLO DE LA ATALAYA:

El Castillo de la Atalaya ha contabilizado 18.226 visitas guiadas en 2015, lo que supuso un crecimiento del **7,3%** (16.989 en 2014).

En 2015 se incorporaron las nuevas visitas teatralizadas: **Atalaya Experience**, que añadieron 1.159 personas más a la cifra antes mencionada, haciendo un total de **19.385 personas**.

MUSEO ARQUEOLÓGICO JOSÉ MARÍA SOLER

El Museo Arqueológico Municipal ha registrado un **importante crecimiento** de las visitas, alcanzando los 13.130 visitantes, lo que supuso un **14,3% más** que el pasado año de 2014 (11.492 visitantes).

Después del pronunciado descenso de las visitas que padeció el museo en 2012 (debido a la implantación de las tasas por entrada y a los recortes en educación que afectaron a las excursiones extraescolares), el museo lleva tres años de crecimiento en las visitas, superando en este 2015 las visitas que registró en 2010 (11.517), cuando todavía no se pagaba entrada.

IGLESIA DE SANTIAGO

La Iglesia de Santiago ha registrado un **crecimiento del 43,8%** en las visitas guiadas efectuadas por la concejalía de turismo (4.522 en 2015 frente a 3.145 en 2014). Se trata de un dato muy positivo, pues en 2014 las visitas bajaron en un 5,1%.

MUSEO FESTERO

El Museo Festero registró **1.591 visitas** en 2015. Este dato no lo podemos comparar con las 1.689 visitas de 2014 puesto que en 2015 el museo permaneció cerrado por remodelación durante febrero, marzo y abril. No obstante, pese a estar cerrado durante tres meses, la cifra final ha quedado muy cercana a la del año anterior.

MUSEO NAVARRO SANTAFÉ

El Museo Navarro Santafé ha registrado un incremento de visitas respecto al año anterior del **383,3%** (1131 en 2015 frente a 234 en 2014). Esta cifra es también superior a la de 2013 (564 visitas ese año). El excelente dato se debe a la reapertura con personal fijo los fines de semana y festivos, pues en 2013 y 2014 el público tenía que acudir previamente a la Tourist Info de Plaza de Santiago a solicitar la visita.

Uno de los motivos por los cuales el Museo Navarro Santafé tiene el menor número de visitas de todos los espacios de interés turístico es el bajo porcentaje que los grupos organizados suponen sobre el total de visitas, ya que el 71% de las personas que entraron al mismo lo hicieron de forma individual. Otro dato interesante es que solo el 7% de los visitantes era extranjero, el porcentaje más bajo de todos los lugares de interés turístico presentes en este informe.

TEATRO CHAPÍ

En 2015, un total de **1421 personas** visitaron el Teatro Chapí a través de la Concejalía de Turismo de Villena. De ellas, el 93% fueron españoles y el resto extranjeros.

Este año, y por primera vez, la Concejalía de Turismo de Villena ofreció visitas guiadas de forma regular al **Teatro Chapí** de Villena. Estas visitas se ofrecieron un fin de semana al mes durante todo el año, con la excepción del mes de septiembre, cuando el Teatro celebra sus tradicionales Jornadas de Puertas Abiertas previas a las fiestas de Moros y Cristianos. Estas visitas llevaron al Teatro a 271 personas y supusieron el 19% del total de las visitas.

Además de estas visitas para público individual, los guías de Turismo Villena visitaron el Teatro con grupos, previa reserva. Estas visitas, muchas entre semana, llevaron al Teatro a 1150 personas a lo largo del año, supusiendo el 81% del total de las visitas.

CENTRO DE RECEPCIÓN DE VISITANTES

El CRV ha mantenido las cifras del año anterior, pues ha registrado un pequeño **descenso de solo el 0,3%** en las visitas (13.536 en 2015 frente a 13.576 en 2014). Se trata del tercer mejor dato desde que abrió el centro en 2010, solo por detrás del primer año 2011 (cuando fue muy visitado al tratarse de una novedad en Villena) y del año pasado 2014. Además, el CRV ha sido el segundo espacio turístico con más visitas en 2015, solo por detrás del Castillo de la Atalaya.

OFICINA TOURIST INFO

La **Oficina Tourist Info de Plaza de Santiago** ha registrado un positivo **crecimiento del 5,1%** en las visitas recibidas respecto del año pasado (**6.771** en 2015 frente a 6.443 en 2014). Curiosamente, la oficina registró descensos en las visitas durante todo el año hasta que, a partir de septiembre, crecieron todos los meses. Otra prueba más del excelente otoño turístico que hemos tenido en 2015. El dato de 2015, además, es también superior al de 2013 (5.427 visitas).

OTROS ESPACIOS TURÍSTICOS:

Además de lo anterior, se han tenido en cuenta las visitas a otros espacios de interés turístico que se han abierto en momentos puntuales a lo largo de **2015**:

Por un lado, la **Cripta del Santuario de las Virtudes** se abrió en cuatro ocasiones durante este pasado año registrándose **579 visitas**, lo que supuso un 3% menos que el año anterior (597 en 2014). Los cuatro días de apertura tuvieron 145 visitantes de media, siendo el día de la Romería de la Virgen de las Virtudes cuando más personas entraron (168). Como en el año anterior, cuando se registró un 23% menos que en 2013, la bajada se debió principalmente a que las visitas a la cripta ya no suponen una novedad para los villenenses, que son su principal público; ya que muchos de ellos han entrado ya. En este sentido, y pese a que la Junta de la Virgen llegó a transmitir la necesidad de incluir alguna novedad de cara al futuro, en 2016 la nueva directiva decidió no continuar con las visitas guiadas gratuitas que ha ofrecido Turismo Villena los pasados años.

Por otro lado, hemos de tener en cuenta el **Cabezo Redondo**, que fue visitado por **1.104 visitantes en 2015**, lo que supuso un 31% menos que en 2014 (1.606 personas). En cuanto a las visitas una vez al mes organizadas por la Concejalía, al igual que en 2014 hubo días (mes de marzo y mes de noviembre) durante los cuales las visitas se cancelaron por lluvias abundantes. Estas visitas registraron un descenso del 11% (28 personas menos). En cambio, el gran descenso de visitantes al Cabezo Redondo se produjo en las habituales Jornadas de Puertas Abiertas que se organizan en verano por el Museo Arqueológico y la Universidad de Alicante, pasando de 810 en 2014 a 390 en 2015. **¡OJO! en 2016 en cambio, se registraron 1.150 visitas al Cabezo en las Jornadas de Puertas Abiertas.**

Un espacio que no se tiene en cuenta a la hora de contabilizar las visitas son las Casas-cueva Tuareg, pues de su gestión se encarga la Escuadra Tuareg. No obstante, desde el Centro de Visitantes se gestionaron reservas a las **Casas-cueva de los Tuareg**; así, durante el año pasado se enviaron desde el Centro de Visitantes a las Casas-cueva Tuareg un total de **606 personas**, lo que supuso un **4% más** respecto del año anterior (583 visitas en 2014), de las cuales el 54% fueron extranjeros y el resto españoles. Ya en 2014 hubo un alto porcentaje de extranjeros visitando las Casas-cueva (el 42% del total), pero ha sido en 2015 cuando los extranjeros han sido mayoría, lo que demuestra el éxito que este espacio de interés turístico tiene entre los visitantes extranjeros.

AGENCIAS DE VIAJES

En 2015, Villena ha recibido la visita de **41 agencias de viaje** distintas, cifra **superior a la de los cuatro últimos años** (con 26 agencias en 2014, 15 agencias en 2013, 16 en 2012 y 9 en 2011). Además, estas 41 agencias trajeron a Villena a **2.589 visitantes, cifra muy superior a las de 2014, 2013, 2012 y 2011** (1.878, 1.184, 825 y 1.612 respectivamente).

Este significativo incremento ha venido, sobre todo, de la mano del **turismo nacional**, el cual ha **crecido en un 34%** respecto de 2014 (2119 visitantes nacionales mediante agencias en 2015 frente a 1576 en 2014).

En cambio, los visitantes extranjeros llegados mediante agencia, que se habían incrementado en un 70% en el periodo comprendido entre 2011 y 2014; han bajado en 2015 un 14% respecto del año anterior.

En 2015, los visitantes españoles mediante agencia supusieron el 80,6% del total, por

el 19,4% los extranjeros.

VISITAS SEGÚN PROCEDENCIA (DATOS DE 2014):

Teniendo en cuenta las visitas del Castillo (sin F.Medieval), Museo Arqueológico, Iglesia de Santiago, Museo del Festero, Museo Navarro Santafé, Centro de Visitantes y Oficinas Tourist Info, durante 2014, **el 87% de las visitas las efectuaron españoles por el 13% de extranjeros.** En 2013 los porcentajes se repartieron entre el 91% de españoles y el 9% de extranjeros, por lo que en 2014 las visitas de extranjeros han ganado peso.

El 16% de las visitas las efectuaron residentes en Villena (en 2013 subieron hasta el 38%).

De la Comunidad Valenciana procedió el 41% de las visitas, siendo las poblaciones de la zona del Vinalopó y l'Alcoià, Valencia y su área metropolitana, Alicante y Elche los principales puntos de emisión de visitantes.

Dado que el Museo Arqueológico Municipal no desagrega los datos de procedencia por Comunidades Autónomas, solo podemos ofrecer el dato total del resto de España, que generó el 30% de las visitas turísticas.

Basándonos exclusivamente en los datos del CRV, el Castillo, la Iglesia de Santiago, el Museo Festero y el Museo Navarro Santafé, que son los únicos desagregados por procedencias, obtenemos que las principales procedencias del resto de España por este orden fueron Murcia (el 36% de las visitas de fuera de la Comunidad Valenciana), Madrid (16%), Castilla la Mancha (13%) y Cataluña (10%). Si bien a lo largo del año se recibieron visitas de casi toda España.

En cuanto a las principales procedencias de visitantes extranjeros, sucede igual que en el caso anterior, ya que los únicos datos desagregados por nacionalidad son los del CRV, Castillo, Iglesia de Santiago, Museo del Festero y Museo Navarro Santafé. En base a estas cifras obtenemos que las principales nacionalidades extranjeras fueron por este orden: Reino Unido y Alemania (ambas con el 16% de las visitas de extranjeros), Francia (14%), Noruega (13%), Bélgica (7%), Holanda (6%) y Rusia (6%).